

Truma CP (E) classic

CZ

Návod k použití Návod k montáži

Je nutno mít při jízdě ve vozidle!

Strana 2

Strana 11



Obsah

Použité symboly	2
Účel použití	2

Návod k použití

Bezpečnostní pokyny	3
Displej a ovládací prvky	3
ovladač – CP classic	3
Přepínač energie CP E classic	3
Uvedení do provozu	4
Režim ohřevu vody	4
Režim topení	4
Vypnutí	5
Porucha	5
Provoz na plyn resp. na naftu	5
Provoz na elektřinu	5
Smíšený provoz	6
Příslušenství	6
Návod na vyhledávání chyb (topení Combi Gas)	7
Návod na vyhledávání chyb (topení Combi Diesel)	9
Technické údaje	11
Údržba	11
Likvidace	11

Návod k montáži

Bezpečnostní pokyny	11
Rozsah dodávky	11
Montáž	12

Použité symboly



Montáž a opravu přístroje smí provádět pouze odborník.



Poznámka obsahující informace a tipy.



Dodržujte předpisy o elektrostatických výbojích (ESD)! Elektrostatický náboj může být příčinou poškození elektroniky. Jako ochranu před dotykovým napětím elektroniky proveďte vyrovnání potenciálů.

Účel použití

Ovladač – CP classic

Ovladačem lze na jednom topení Truma Combi (E) nastavovat teplotu v interiéru a teplotu vody.

Přepínač energie CP E classic

(jen Combi Diesel E)

Přepínačem energie lze na jednom topení Truma Combi Diesel E (s topnými tyčemi pro provoz na elektřinu) přepínat mezi energetickým režimem Diesel a Elektřina. K tomu je navíc zapotřebí ovladač CP classic.

Ovládací prvky jsou určeny určen pro montáž do karavanů a obytných automobilů. Montáž do lodí je zakázána.

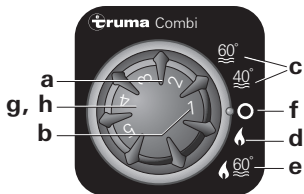
Návod k použití

Bezpečnostní pokyny

- Topení a ovládací prvek je dovoleno používat jen v technicky bezvadném stavu.
- Případné poruchy je třeba okamžitě odstranit. Vlastními silami odstraňujte poruchy jen v případě, že je postup popsán v návodu na vyhledávání chyb v tomto návodu k použití.
- Topení ani ovládací prvek sami neopravujte a neprovádějte na nich žádné úpravy!
- Nefunkční topení nebo ovládací prvek svěřte do opravy jen výrobci nebo jeho servisnímu středisku.

Displej a ovládací prvky

ovladač – CP classic

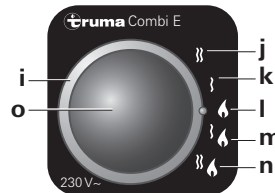


- a = otočný regulátor pro nastavení prostorové teploty (1 – 5)
- b = zelená LED svítí „V provozu“
- c = režim ohřevu vody (teplota vody 40 °C nebo 60 °C)
- d = režim topení (vytápění **bez** kontrolované teploty vody nebo bez vody v systému)
- e = režim topení (vytápění **s** kontrolovanou teplotou vody)
- f = otočný přepínač „Vypnuto“

- g = žlutá LED svítí „Nahřívání bojleru“
žlutá LED bliká „Varování“
- h = červená LED svítí, červená LED bliká „Porucha“

Přepínač energie CP E classic

(jen Combi Diesel E)




- i = otočný přepínač zdroje energie
- j = provoz na elektřinu 230 V, 1800 W
- k = provoz na elektřinu 230 V, 900 W
- l = provoz na naftu (Diesel)
- m = smíšený provoz* (na naftu i elektřinu 900 W)
- n = smíšený provoz* (na naftu i elektřinu 1800 W)
- o = žlutá LED svítí „Provoz na elektřinu“

* Režim ohřevu vody:

V režimu ohřevu vody zapíná topení automaticky na provoz na elektřinu s přednastaveným elektrickým výkonem 900 W nebo 1800 W. Pokud se přeruší elektrické napájení 230 V ~ ať již vypnutím nebo výpadkem, přejde topení automaticky na naftu coby zdroj energie.

Režim topení:

V režimu topení má elektřina jako zdroj energie přednost. Pokud topný výkon nepostačuje, zapne se k tomu navíc naftový zdroj.

 Maximální topný výkon se nezvyšuje zapnutím elektrických topných tyčí.

Uvedení do provozu

i Topný režim je v závislosti na provozní situaci možné jak s vodou, tak bez vody.

Režim ohřevu vody

i Toto provozní nastavení je přípustné jen s naplněným bojlerem.

Zařízení s elektrickými topnými tyčemi

Přepínačem energie nastavte provoz na naftu nebo na elektřinu. Svítí-li žlutá LED (o) na přepínači energie, signalizuje to provoz na 230 V ~.

i V režimu ohřevu vody není smíšený provoz – na naftu a elektřinu – možný. Při tomto nastavení zapíná zařízení automaticky na provoz na elektřinu s přednastaveným výkonovým stupněm 900 W nebo 1800 W. Pokud se přeruší elektrické napájení 230 V ~ ať již vypnutím nebo výpadkem, přejde topení automaticky na naftu coby zdroj energie.

Otočný přepínač na ovladači přepněte do polohy (c – režim ohřevu vody) 40 °C nebo 60 °C. Zelená (b) a žlutá (g) LED svítí.

Po dosažení nastavené teploty vody (40 °C nebo 60 °C) se topení vypne a žlutá LED (g) zhasne.

Režim topení

Zařízení s elektrickými topnými tyčemi

Přepínačem energie nastavte provoz na naftu, na elektřinu nebo smíšený provoz. Svítí-li žlutá LED (o) na přepínači energie, signalizuje to provoz na 230 V.

– Vytápění **s** kontrolovanou teplotou vody

Otočný přepínač na ovladači nastavte do polohy provozu (e).

Otočný regulátor (a) přepněte do požadované polohy termostatu (1 – 5). Zelená LED (b) provozu svítí a indikuje zároveň nastavení zvolené pokojové teploty. Žlutá LED (g) indikuje zahřívací fázi vody.

Zařízení automaticky zvolí potřebný výkonový stupeň s ohledem na rozdíl teplot mezi teplotou nastavenou na ovladači a aktuální vnitřní teplotou. Po dosažení pokojové teploty nastavené na ovladači přepne topení zpět na nejnižší výkonový stupeň a ohřívá vodu na 60 °C. Po dosažení nastavené teploty vody topení vypne a žlutá LED (g) zhasne.

– Vytápění **bez** kontrolované teploty vody

Otočný přepínač na ovladači nastavte do polohy provozu (d).

Otočný regulátor (a) přepněte do požadované polohy termostatu (1 – 5). Zelená LED (b) provozu svítí a indikuje zároveň nastavení zvolené pokojové teploty. Žlutá LED (g – rozehtívání vody) svítí jen při teplotě vody nižší než 5 °C!

Zařízení automaticky zvolí potřebný výkonový stupeň s ohledem na rozdíl teplot mezi teplotou nastavenou na ovladači a aktuální vnitřní teplotou. Po dosažení vnitřní teploty nastavené na ovladači se topení vypne. Teplovzdušný ventilátor běží dál v nízkých otáčkách tak dlouho, dokud je teplota vyfukovaného vzduchu (u zařízení) vyšší než 40 °C.

Při naplněném bojleru probíhá současně automatický ohřev vody. Teplota vody je pak závislá na momentálním topném výkonu a na době potřebné k dosažení pokojové teploty.

– Vytápění **bez** vody

Otočný přepínač na ovladači nastavte do polohy provozu (d).

Otočný regulátor (a) přepněte do požadované polohy termostatu (1 – 5). Zelená LED (b) provozu svítí a indikuje zároveň nastavení zvolené pokojové teploty. Žlutá LED (g) svítí jen při teplotě zařízení nižší než 5 °C!

V závislosti na provozním režimu zvolí zařízení automaticky potřebný výkonový stupeň s ohledem na rozdíl teplot mezi teplotou nastavenou na ovladači a aktuální vnitřní teplotou. Po dosažení vnitřní teploty nastavené na ovladači se topení vypne. Teplovzdušný ventilátor běží dál v nízkých otáčkách tak dlouho, dokud je teplota vyfukovaného vzduchu (u zařízení) vyšší než 40 °C.

Vypnutí

Topení vypněte otočným přepínačem na ovladači (poloha f). Zelená LED (b) zhasne.

Pokud hrozí mráz, vodu bezpodmínečně vypusťte!

Zařízení při provozu na plyn

Pokud nebudete zařízení delší dobu používat, zavřete rychlouzavírací ventil na přívodu plynu a plynovou láhev.


Porucha

Provoz na plyn resp. na naftu

Při poruše bliká na ovladači červená LED (h) nebo žlutá LED (g).

Možné příčiny jsou uvedeny v návodu na vyhledávání chyb.

Vynulování (reset po poruše) se provádí vypnutím – pokud již na ovladači neblíká žádná LED – a novým zapnutím topení.


 Po otevření okna, na němž je instalován okenní spínač přeruší topení činnost a žlutá LED (g) 3 x zabliká. Po zavření okna přejde topení opět do činnosti.

Provoz na elektřinu

(jen Combi Diesel E)

Na přepínači energie zhasne žlutá LED (o) a na ovladači bliká žlutá LED (g) nebo červená LED (h).

Možné příčiny jsou uvedeny v návodu na vyhledávání chyb.

 Dojde-li za provozu je ke krátkému přerušení napájení 230 V ~ (cca na 1 sekundu), běží topení dál na elektřinu.

Smíšený provoz

(jen Combi Diesel E)

Porucha napájení 230 V ~

Na přepínači energie zhasne žlutá LED (o) a žlutá LED (g) na ovladači bliká 2 x zabliká.

Možné příčiny jsou uvedeny v návodu na vyhledávání chyb.

Dojde-li při smíšeném provozu k přerušení napájení 230 V ~, přepne topení automaticky na provoz na naftu. Po obnovení napájení 230 V ~ se topení automaticky přepne zase zpět na smíšený provoz.

Porucha spalování

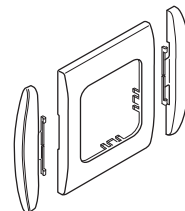
Na přepínači energie svítí žlutá LED (o) a na ovladači bliká červená LED (h) nebo žlutá LED (g).

Možné příčiny jsou uvedeny v návodu na vyhledávání chyb.

Zhasne-li při smíšeném provozu plamen (např. prázdná plynová láhev nebo zavřený odvod spalin), zapne topení automaticky na provoz na elektřinu. Jestliže má topení běžet opět ve smíšeném provozu, musí být odstraněna příčina závady a následně potvrzena na ovladači vypnutím a opětovným zapnutím (reset poruchy).

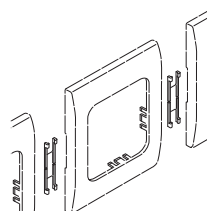
Příslušenství

V rámci příslušenství jsou nabízeny krycí rámečky.



K rámečkům se dále nabízejí boční díly pro dosažení příjemného vzhledu. obraťte se v této záležitosti na svého prodejce.

Spojka, 1 kus (čís. výrobku 34000-65900) sloužící ke spojení dvou sousedních krycích rámečků.



Další příslušenství (bez zobrazení) pro ovladač:

– Kabel ovladače v různých délkách (maximálně 10 m)

Návod na vyhledávání chyb (topení Combi Gas)

Blikající kód na analogovém ovladači CP classic

Pořadí blikání LED:

– zapnuto / vypnuto: 0,5 sekund

Pauza mezi blikáním: 5 sekund

Problém	Příčina	Odstranění
Žádná LED nesvítí, zařízení je zapnuté a provozní napětí je přivedeno.	– Je blokován automatický restart, např. po výpadku napájení.	– Pro vynulování (reset poruchy) zařízení vypněte, 5 sekund počkejte a poté znovu zapněte.
Po zapnutí nesvítí žádná LED	– Chybí elektrické napájení. – Pojistka zařízení nebo vozidla je vadná.	– Zkontrolujte provozní napětí baterie 12 V, případně baterii nabijte. – Zkontrolujte všechny zásuvné elektrické spoje. – Zkontrolujte pojistku přístroje nebo vozidla a poškozenou vyměňte (viz Pojistky).
Po zapnutí svítí zelená LED, ale topení neběží.	– Teplota nastavená na ovladači je nižší než teplota v prostoru.	– Ovladačem nastavte vyšší prostorovou teplotu.
Po zapnutí topení svítí zelená LED		
a žlutá LED blikne 1 x (topení je stále v provozu).	– Hrozí pokles napětí nízké napětí baterie < 10,4 V.	– Nabijte baterii.
a žlutá LED zabliká 2 x (topení nefunguje).	– Nedostatečné napětí nízké napětí baterie < 10,0 V. – Přepětí > 16,4 V.	– Nabijte baterii. Příliš starou baterii případně vyměňte. – Zkontrolujte napětí baterie a zdroje napětí, např. nabíječku.
a žlutá LED zabliká 3 x.	– Okno nad komínem je otevřené (okenní spínač).	– Zavřete okno.

Problém	Příčina	Odstranění
a žlutá LED zabliká 4 x (topení se po delším provozování přepne do poruchy).	<ul style="list-style-type: none"> – Letní provoz s prázdným zásobníkem vody. – Jsou zablokované výdechy teplého vzduchu. – Je zablokované nasávání oběhového vzduchu. 	<ul style="list-style-type: none"> – Vypněte zařízení a nechte vychladnout, naplňte bojler vodou. – Zkontrolujte jednotlivé výstupní otvory. – Odstraňte příčinu zablokování nasávání oběhového vzduchu.
a žlutá LED zabliká 5 x.	<ul style="list-style-type: none"> – Poškozené prostorové teplotní čidlo nebo jeho kabel. 	<ul style="list-style-type: none"> – obraťte se na servisní středisko Truma.
a žlutá LED zabliká 7 x.	<ul style="list-style-type: none"> – Poškozený ovladač nebo jeho kabel. 	<ul style="list-style-type: none"> – obraťte se na servisní středisko Truma.
a žlutá LED zabliká 8 x.	<ul style="list-style-type: none"> – Topný článek pro FrostControl vykazuje zkrat. 	<ul style="list-style-type: none"> – Vytáhněte konektor topného článku z elektronické řídicí jednotky, vyměňte topný článek.
a žlutá LED zabliká 9 x (cca 30 sekund po zapnutí topení).	<ul style="list-style-type: none"> – Je zavřená plynová láhev nebo rychlouzavírací ventil na přívodu plynu. – Plynová láhev je prázdná. 	<ul style="list-style-type: none"> – Zkontrolujte přívod plynu a otevřete ventily. – Výměna plynové láhve.
(topení se po delším provozování přepne do poruchy)	<ul style="list-style-type: none"> – Námraza na regulačním zařízení tlaku plynu. – Vysoký obsah butanu v plynové láhvi. 	<ul style="list-style-type: none"> – Použijte ohřev regulátoru (EisEx). – Používejte propan (butan je k topení nevhodný především při teplotách pod 10 °C).
Červená LED zabliká 1 x – 8 x.	<ul style="list-style-type: none"> – Porucha topení. 	<ul style="list-style-type: none"> – obraťte se na servisní středisko Truma. Případně si poznamenejte blikající kód (krátký, dlouhý): Červená LED na elektronice topení.
Zelená LED svítí dál i po vypnutí topení.	<ul style="list-style-type: none"> – Doběh pro snížení teploty přístroje je aktivní. 	<ul style="list-style-type: none"> – Bez chyby. Doběh se max. po 5 minutách vypne.
Prostorové vytápění nereaguje hned po nastavení.	<ul style="list-style-type: none"> – Doběh pro snížení teploty přístroje je aktivní. 	<ul style="list-style-type: none"> – Bez chyby. Doběh se max. po 5 minutách vypne.
Po zapnutí svítí zelená LED a červená LED.	<ul style="list-style-type: none"> – Vadná elektronika. 	<ul style="list-style-type: none"> – obraťte se na servisní středisko Truma.

Pokud by tato opatření nevedla k odstranění poruchy, obraťte se na servis společnosti Truma.

Návod na vyhledávání chyb (topení Combi Diesel)

Blikající kód na analogovém ovladači CP classic

Pořadí blikání LED:

– zapnuto / vypnuto: 0,5 sekund

Pauza mezi blikáním: 5 sekund

Problém	Příčina	Odstranění
Po zapnutí nesvítí žádná LED.	<ul style="list-style-type: none">– Chybí elektrické napájení– Pojistka zařízení nebo vozidla je vadná.	<ul style="list-style-type: none">– Zkontrolujte napětí baterie 12 V, případně baterii nabijte.– Zkontrolujte všechny zásuvné elektrické spoje.– Zkontrolujte pojistku přístroje nebo vozidla a poškozenou vyměňte (viz Pojistky).
Po zapnutí svítí zelená LED, ale topení neběží.	<ul style="list-style-type: none">– Teplota nastavená na ovladači je nižší než teplota v prostoru.	<ul style="list-style-type: none">– Ovladačem nastavte vyšší prostorovou teplotu.
Zelená LED bliká (5 Hz) po vypnutí topení.	<ul style="list-style-type: none">– Doběh pro snížení teploty přístroje je aktivní.	<ul style="list-style-type: none">– Bez chyby, doběh se max. po 5 minutách vypne.
Červená LED zabliká 6 x.	<ul style="list-style-type: none">– Nedostatek paliva v důsledku poloprázdné nádrže, spotřebovaného paliva anebo nakloněného vozidla.	<ul style="list-style-type: none">– Do nádrže doplnit palivo a poté naplnit palivové potrubí postupem uvedeným v kapitole „První uvedení do provozu“.
Červená LED bliká (kromě 6 x) nebo červená LED svítí.	<ul style="list-style-type: none">– Porucha topení.	<ul style="list-style-type: none">– Obratťe se na servisní středisko Truma.
Žlutá LED zabliká 1 x.	<ul style="list-style-type: none">– Nebezpečí podpětí < 11,5 V.	<ul style="list-style-type: none">– Zacházejte úsporně s energií z baterie, např. používejte jen nejnútnejší osvětlení.– Nabijte baterii.
Žlutá LED zabliká 2 x.	<ul style="list-style-type: none">– Podpětí < 10,2 V.	<ul style="list-style-type: none">– Zkontrolujte napětí baterie, popř. baterii nabijte– Okamžitá pomoc, vypněte silné spotřebiče, popř. nastartujte motor vozidla, dokud topení nenaběhne (cca 4 minuty).– Nedostatečná kapacita baterie; starou baterii vyměňte

Problém	Příčina	Odstranění
Žlutá LED zabliká 2 x (jen u Combi D 6 E).	<ul style="list-style-type: none"> – Přepětí > 16,4 V. – Absence provozního napětí 230 V ~. – Vadná pojistka 230 V ~. – Delší odstávka např. přes zimní měsíce. – Vypnula bezpečnostní ochrana proti přehřátí. 	<ul style="list-style-type: none"> – Zkontrolujte napětí baterie a zdroje napětí, např. nabíječku. – Obnovte přívod provozního napětí 230 V ~. – Vyměňte pojistku 230 V ~. – Topení nechte běžet v provozu na naftu zhruba 30 minut, potom přepněte na provoz na elektřinu. – Reset ochrany proti přehřátí, topení nechte vychladnout, sejměte kryt zapojení a stiskněte resetovací tlačítko.
Žlutá LED zabliká 3 x.	<ul style="list-style-type: none"> – Okno nad komínem je otevřené (okenní spínač). 	<ul style="list-style-type: none"> – Zavřete okno.
Žlutá LED zabliká 4 x.	<ul style="list-style-type: none"> – Došlo k překročení teploty teplého vzduchu resp. vody. – Nejsou připojená všechna teplovzdušná potrubí. – Jsou zablokované výdechy teplého vzduchu. – Je zablokované nasávání oběhového vzduchu. – Letní provoz s prázdným zásobníkem vody. 	<ul style="list-style-type: none"> – Zkontrolujte, zda jsou připojena 4 teplovzdušná potrubí. – Zkontrolujte jednotlivé výstupní otvory. – Odstraňte příčinu zablokování nasávání oběhového vzduchu. – Naplňte bojler vodou.
Žlutá LED zabliká 5 x.	<ul style="list-style-type: none"> – Poškozené prostorové teplotní čidlo nebo kabel. 	<ul style="list-style-type: none"> – obraťte se na servisní středisko Truma.
Žlutá LED zabliká 6 x.	<ul style="list-style-type: none"> – Překročení teploty vody v letním provozu. 	<ul style="list-style-type: none"> – Naplňte bojler vodou.
Žlutá LED zabliká 7 x.	<ul style="list-style-type: none"> – Poškozený ovladač nebo jeho kabel. 	<ul style="list-style-type: none"> – obraťte se na servisní středisko Truma.
Žlutá LED zabliká 8 x.	<ul style="list-style-type: none"> – Topný článek pro FrostControl vykazuje zkrat. 	<ul style="list-style-type: none"> – Vytáhněte konektor topného článku z elektronické řídicí jednotky, vyměňte topný článek.

Pokud by tato opatření nevedla k odstranění poruchy, obraťte se na servis společnosti Truma.

Technické údaje

Rozměry (d x š x v)

53 x 53 x 44 mm



Technické změny vyhrazeny!

Údržba

Ovládací prvky nevyžadují údržbu.

Likvidace

Při likvidaci zařízení je třeba dodržovat administrativní ustanovení příslušných orgánů země použití. Řiďte se národními předpisy a zákony (v Německu je to např. směrnice o vozidlech s ukončenou životností).

Návod k montáži

Bezpečnostní pokyny



Montáž do vozidel musí vyhovovat technickým a správním ustanovením příslušné země použití (např. EN 1648, VDE 0100-721). Řiďte se národními předpisy a nařízeními.



Dodržujte předpisy o elektrostatických výbojích (ESD)!

Rozsah dodávky

CP classic (pro zařízení bez elektrických topných tyčí)

1 ovladač CP classic

1 návod k použití a montáži

CP E classic (pro Combi Diesel E s elektrickými topnými tyčemi)

1 ovladač CP classic

1 přepínač energie CP E classic

1 spojovací kabel ovladače

1 návod k použití a montáži

Samostatně se objednává:

- kabel ovladače (k propojení ovladače / přepínače energie s topením; k dostání je v různých délkách)
- krycí rámečky, boční díly a příp. spojky

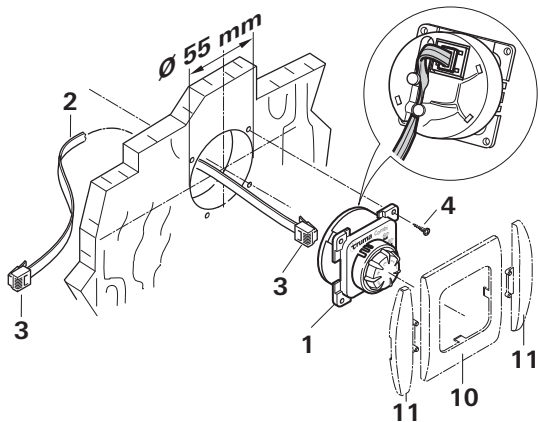
Montáž

Volba umístění

Montáž ovládacích prvků se provádí v místě chráněném před vlhkostí a mokrem.

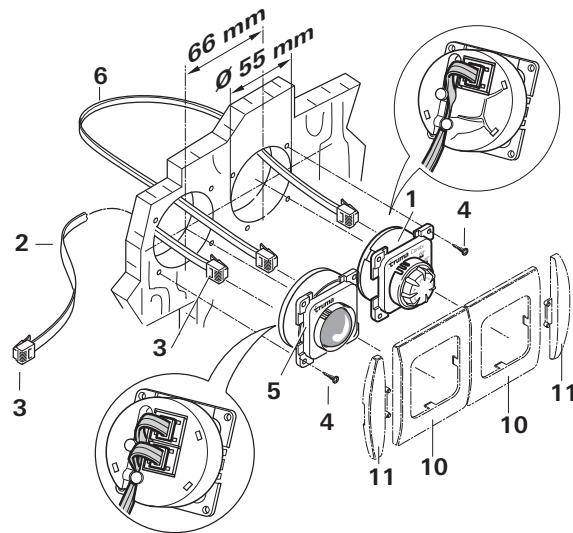
Ovladač CP classic

- Vyrvejte otvor o $\varnothing 55$ mm.
- Pozor: Délka kabelu ovladače je maximálně 10 m.
- Konektor (3) kabelu (2) připojte k ovladači (1).
- Kabel ovladače (2) provlékněte kabelovým kanálem ovladače.
- Kabel ovladače (2) natáhněte k topení a zapojte.
- Přesvědčte se, že jsou všechny konektory správně zasunuty a drží.
- Ovladač upevněte 4 šrouby (4).
- Nasadte krycí rámeček (10) s bočními díly (11)



Ovladač CP classic a přepínač energie CP E classic (jen Combi Diesel E)

- Vyrvejte po jednom otvoru o $\varnothing 55$ mm (vzdálenost středů otvorů je 66 mm).
- Propojovacím kabelem (6) spojte ovladač (1) a přepínač energie (5).
- Pozor: Délka kabelu ovladače je maximálně 10 m.
- Konektor (3) kabelu (2) připojte k přepínači energie (5). Kabely (2 + 6) vložte do kanálů ovládacích prvků.
- Kabel ovladače (2) natáhněte k topení a zapojte.
- Přesvědčte se, že jsou všechny konektory správně zasunuty a drží.
- Ovládací prvky upevněte 4 šrouby (4).
- Nasadte krycí rámeček (10) s bočními díly (11)



CZ

Při poruchách informujte servisní středisko firmy Truma nebo některého z našich autorizovaných servisních partnerů (viz www.truma.com).

Pro rychlé vyřízení si připravte typ přístroje a sériové číslo (viz typový štítek).

KOV, Karosárna a slévárna
Sokolská 615
CZ-28101 Velim

Tel. +420 (32) 176 35 58
Fax. +420 (32) 176 33 37

Truma Gerätetechnik GmbH & Co. KG
Wernher-von-Braun-Straße 12
85640 Putzbrunn
Deutschland

Service

Telefon +49 (0)89 4617-2020 service@truma.com
Telefax +49 (0)89 4617-2159 www.truma.com